

FITXES IDENTIFICATIVES

ESPÈCIES INVASORES vs ESPÈCIES AUTÒCTONES



PROJECTE: "INVACAT 2.0."

Les espècies exòtiques invasores en els ecosistemes naturals de Catalunya: sensibilització ambiental i campanyes d'erradicació.

Organitza:

BIOSFERA
EDUCACIÓ AMBIENTAL CONSERVACIÓ RECERCA

Amb el suport de:

 Generalitat de Catalunya
Departament d'Acció Climàtica,
Alimentació i Agenda Rural

PLANTA POSIDÒNIA
Posidonia oceanica



ALGA CAULERPA
Caulerpa racemosa



ALGA CISTOSÈIRA
Cystoseira sp.



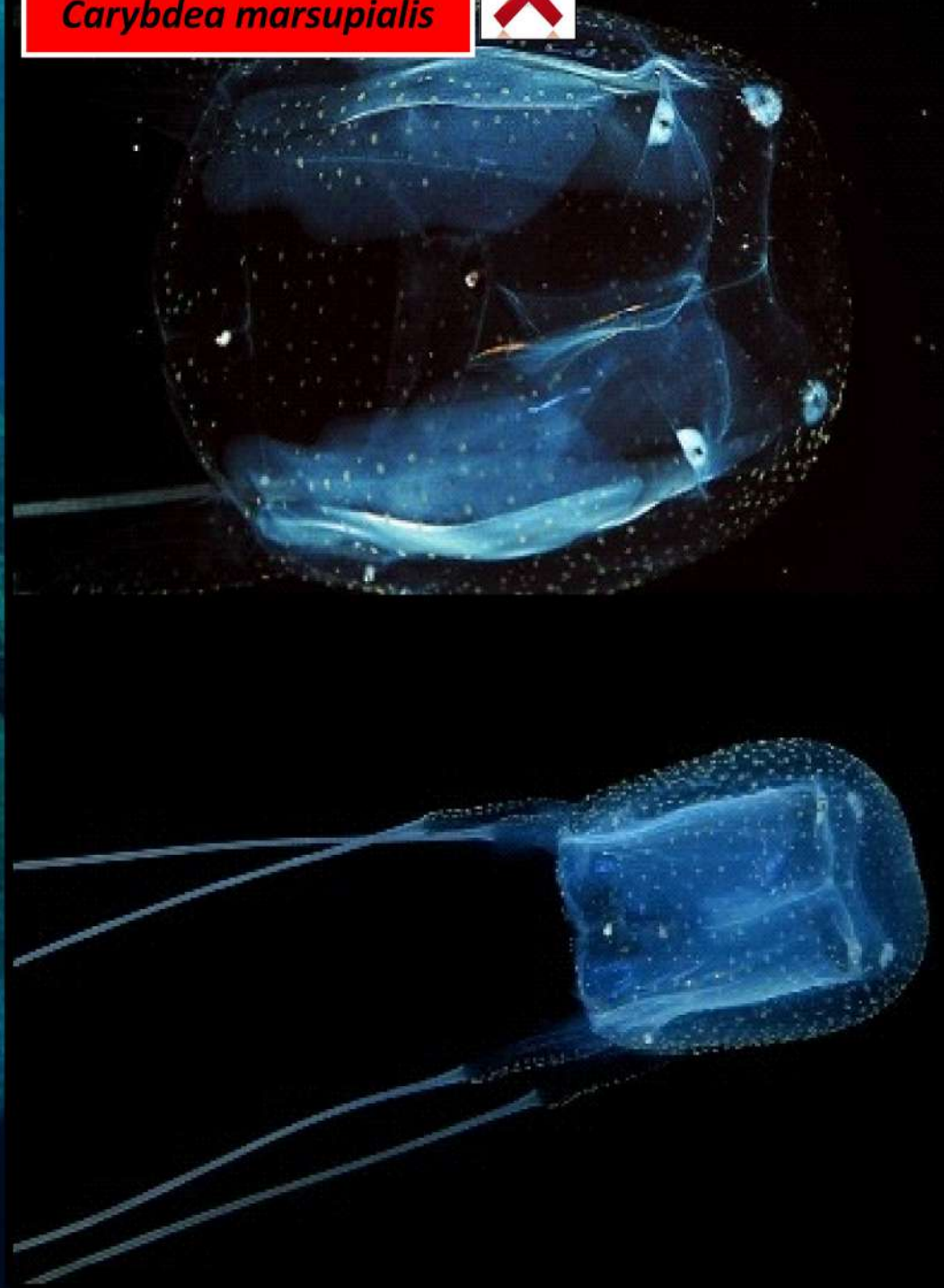
CORALL OCULINA
Oculina patagonica



OU FERRAT
Cotylorhiza tuberculata



CARIBDEA
Carybdea marsupialis



CANYÍS
Phragmites australis



CANYA AMERICANA
Arundo donax



JONC
Juncus acutus



PLOMALL DE LA PAMPA
Cortaderia selloana



LLIRI DE MAR
Pancratium maritimum



UNGLA DE GAT
Carpobrotus sp.



NÀIADES
Unio sp.



MUSCLO ZEBRAT
Dreissena polymorpha



PLANTA DE L'ARRÒS
Oryza sativa



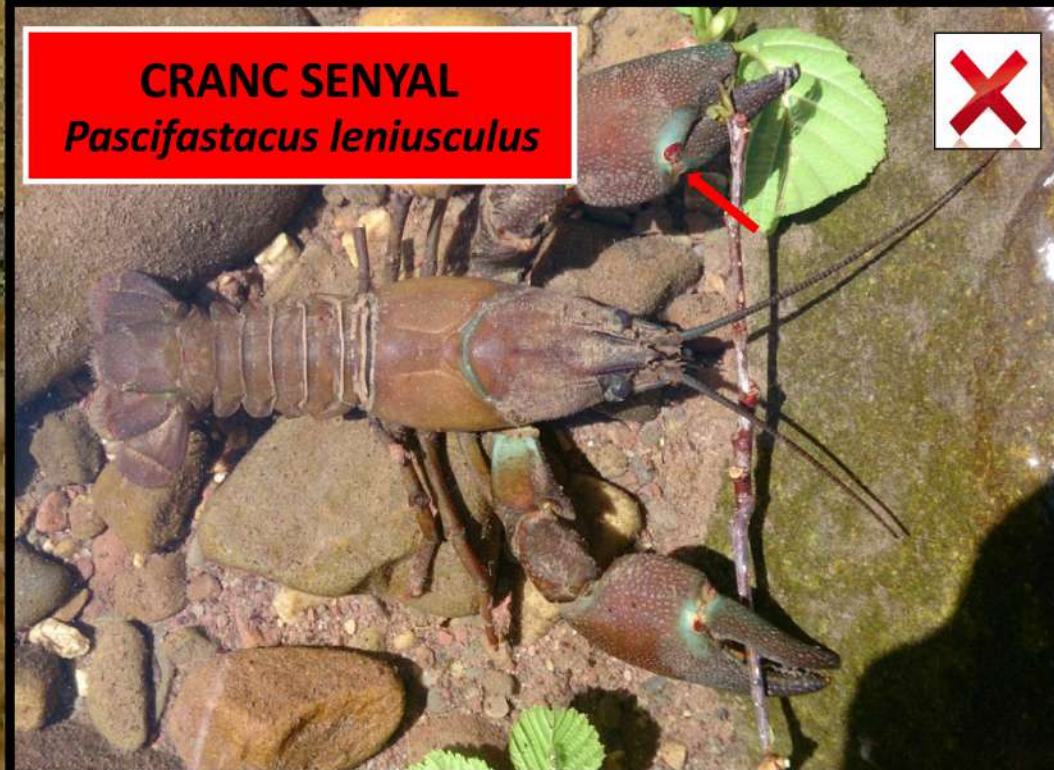
CARGOL POMA
Pomacea insularum



CRANC DE RIU AUTÒCTON
Austropotamobius italicus



CRANC ROIG AMERICÀ
Procambarus clarkii

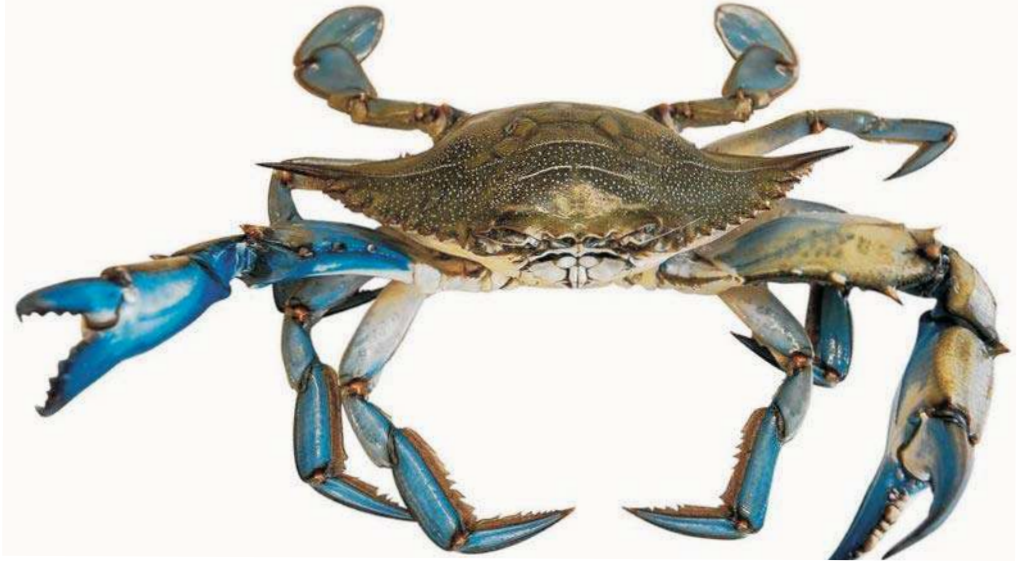


CRANC SENYAL
Pascifastacus leniusculus

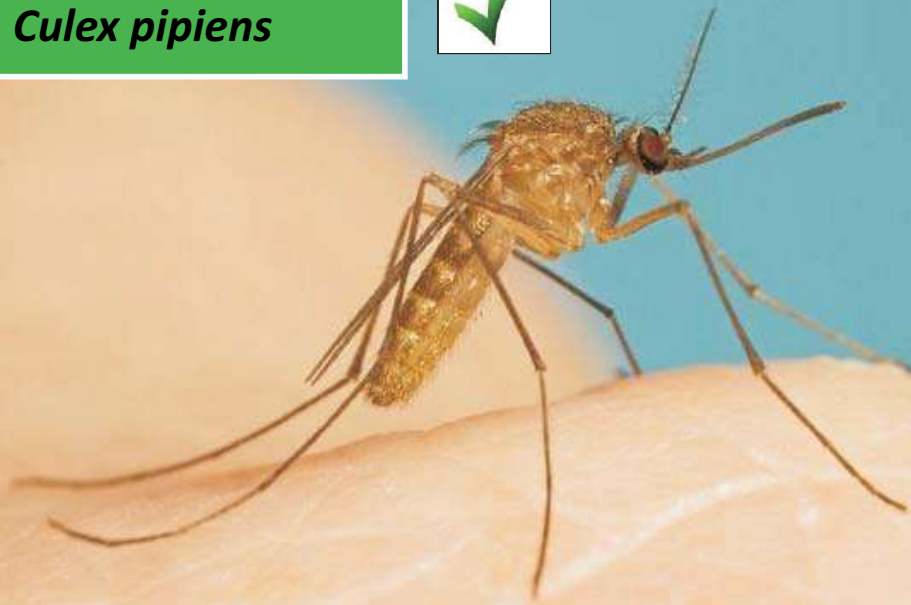
CRANC VERD MEDITERRANI
Carcinus aestuarii



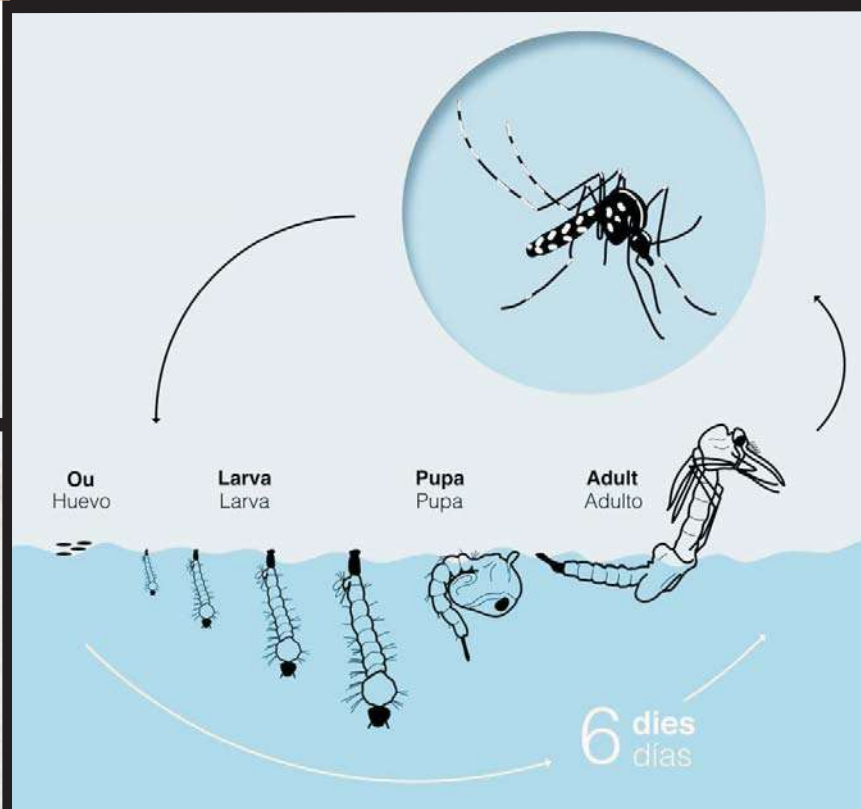
CRANC BLAU AMERICÀ
Callinectes sapidus



MOSQUIT COMÚ
Culex pipiens



MOSQUIT TIGRE
Aedes albopictus



FARTET
Aphanius iberus



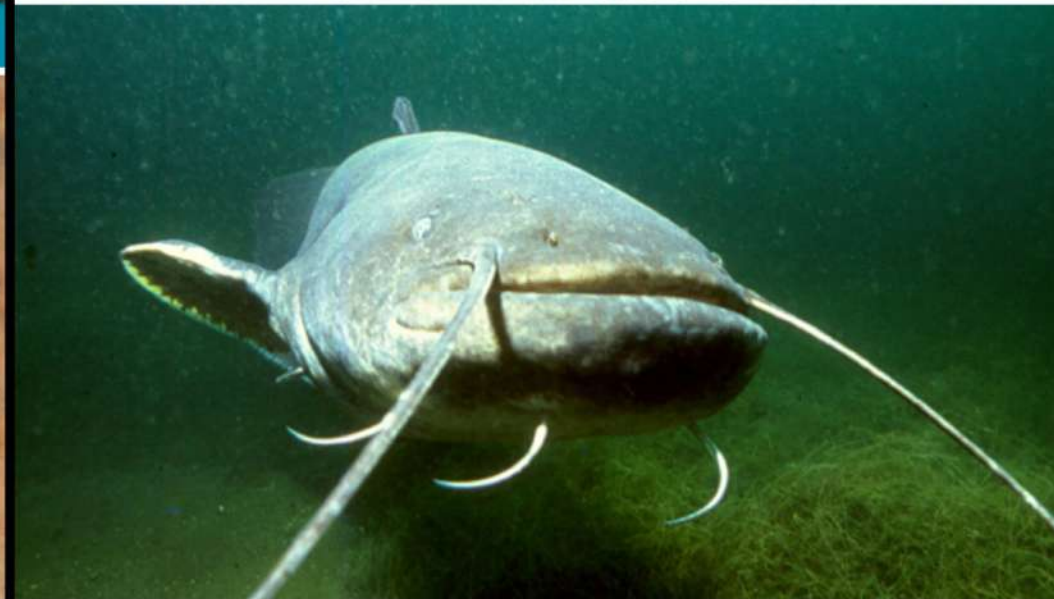
GAMBÚSIA
Gambusia sp.



BARB CUA-ROIG
Barbus haasi



SILUR
Silurus glanis

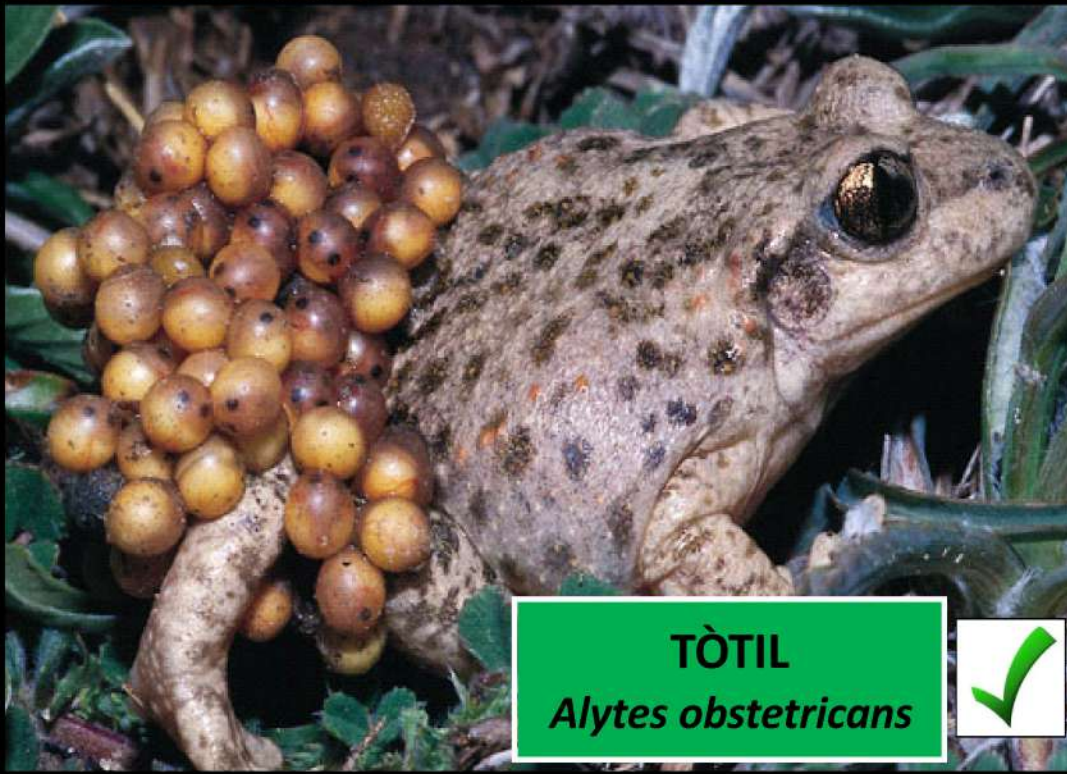




REINETA
Hyla meridionalis



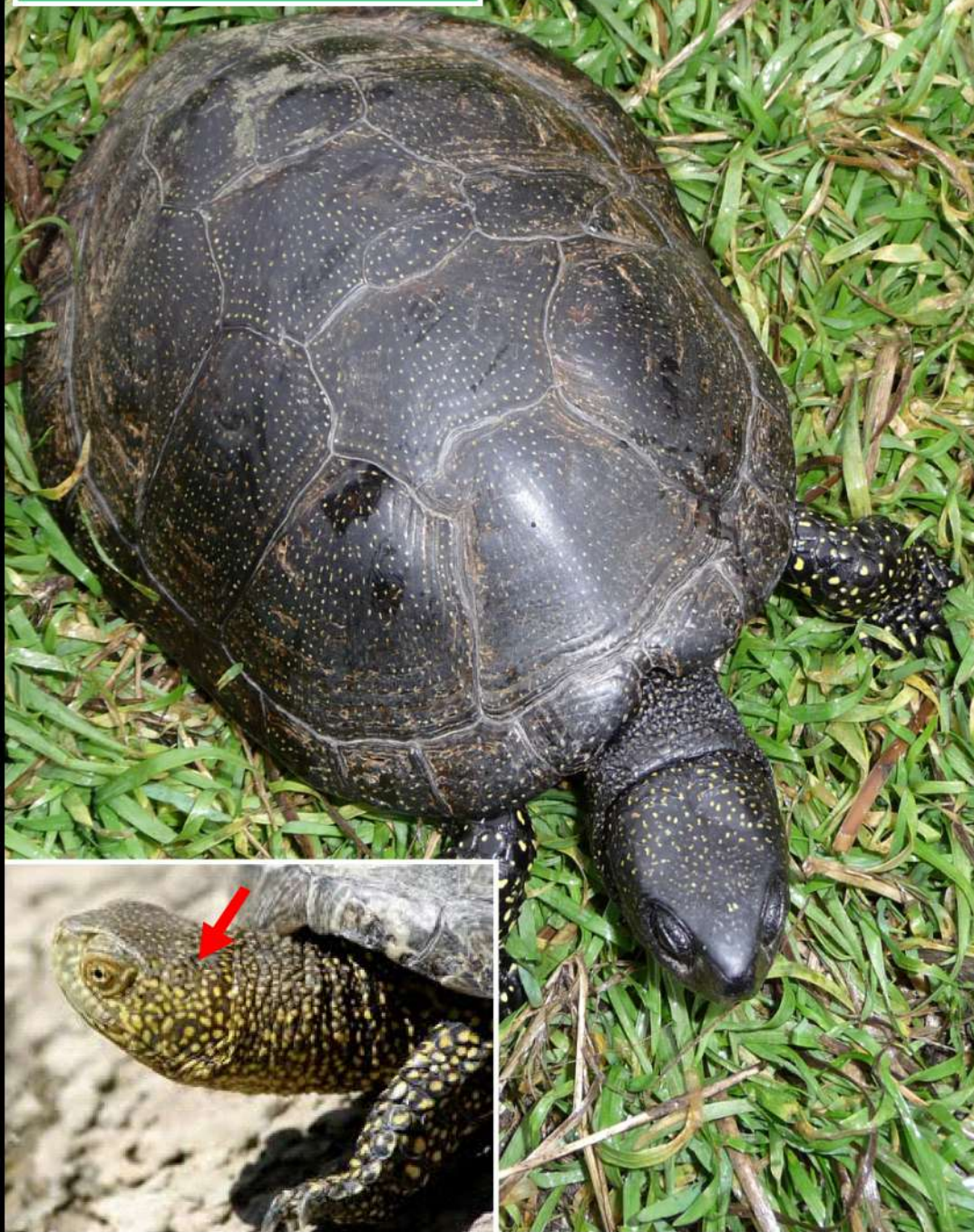
GRANOTA TORO
Lithobates catesbeianus



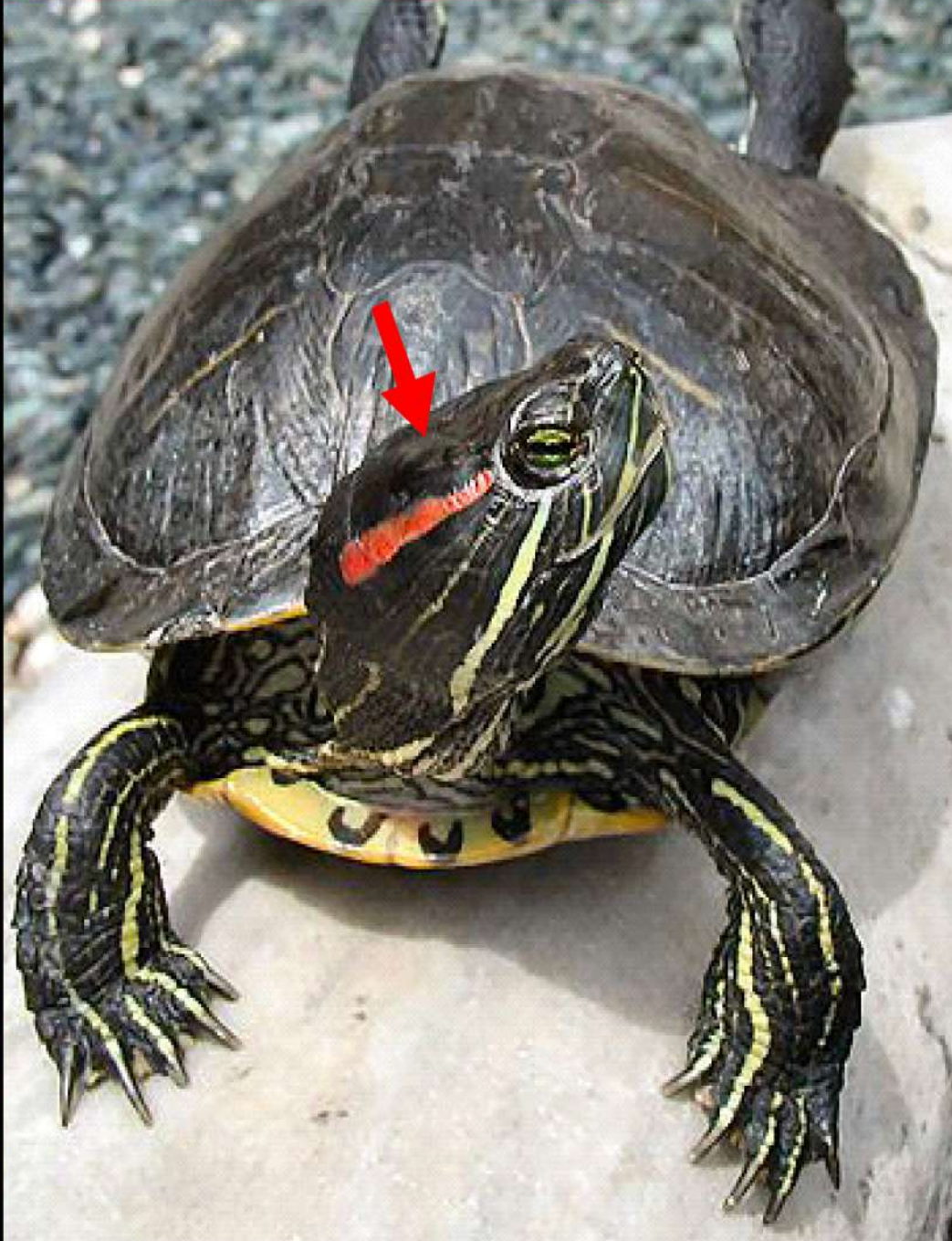
TÒTIL
Alytes obstetricans



TORTUGA D'ESTANY
Emys orbicularis



TORTUGA DE TIMPÀ ROIG
Trachemys scripta elegans



VISÓ EUROPEU
Mustela lutreola



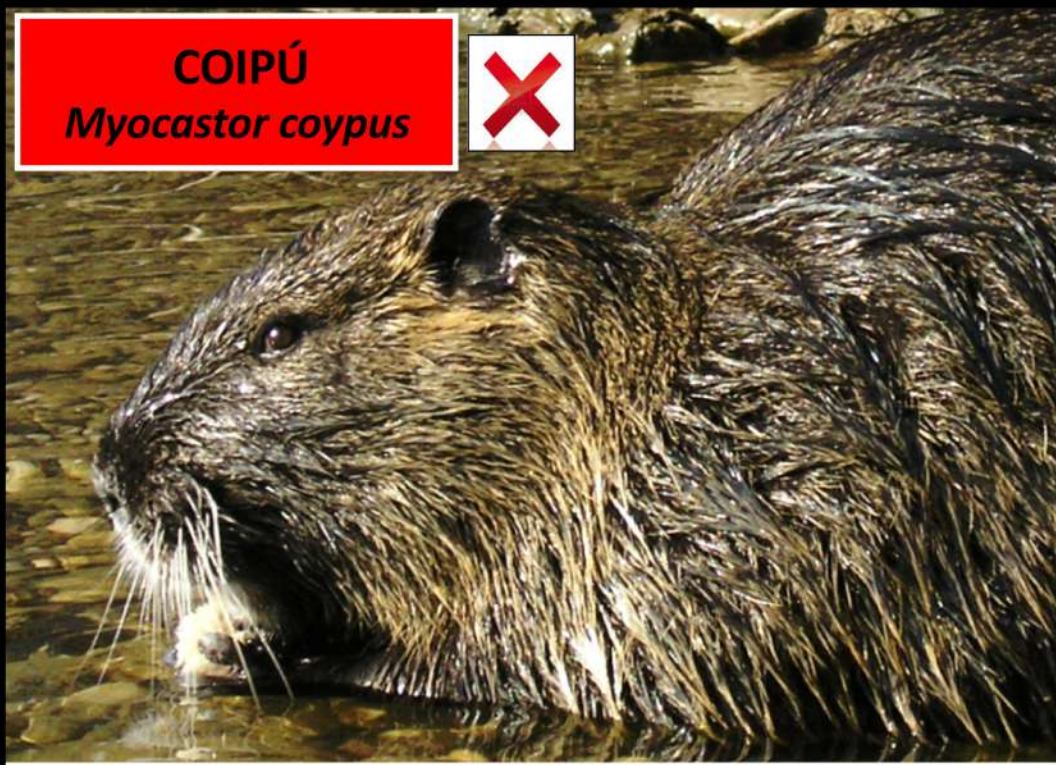
VISÓ AMERICÀ
Neovison vison



RATA D' AIGUA
Arvicola sapidus



COIPÚ
Myocastor coypus



ESPÈCIE NATIVA/AUTÒCTONA al mar Mediterrani

Nom comú (nom científic): Planta Posidònia (*Posidonia oceanica*)

Adaptacions al medi i curiositats: A les nostres costes viu principalment sobre fons de sorra, des de pràcticament a peu d'aigua fins als 35 metres de fondària. La praderia de Posidònia és un dels ecosistemes amb més biodiversitat del mar Mediterrani. Crea una praderia densa on molts peixos i altres animals es poden refugiar dels depredadors, posar-hi els ous i buscar-hi aliment. Una praderia de Posidònia en bones condicions crea una barrera natural contra les onades que protegeixen la platja contra la pèrdua de sorra provocada per les tempestes i temporals del mar.

ESPÈCIE EXÒTICA INVASORA al mar Mediterrani

Nom comú (nom científic): Alga Caulerpa (*Caulerpa racemosa*).

País de procedència: Oest d' Austràlia (oceà Índic).

Impactes sobre els ecosistemes envaïts: Pot créixer sobre fons de sorra, roca o praderia de Posidònia en mal estat. Pot ocupar una superfície molt gran només en només sis mesos d'invasió, fins i tot on hi havia ecosistemes en bones condicions de conservació. Les algues invasores ofeguen a la Posidònia, ja que li treuen la llum i li impedeixen realitzar la fotosíntesis. A més a més, la proliferació d'aquesta alga també perjudica a la flora i fauna que creix al voltant de la Posidònia.

ESPÈCIE NATIVA/AUTÒCTONA al mar Mediterrani

Nom comú (nom científic): Alga Cystoseira (*Cystoseira sp.*)

Adaptacions al medi i curiositats: Les algues Cystoseira formen poblacions molt denses sobre els fons de roca litorals, creant una estructura que dona refugi a moltes espècies marines, des de vertebrats (peixos) fins a invertebrats (cargols marins, nudibrànquis, crancs...) i, per tant, augmenta la riquesa d'espècies del fons marí. I cal no oblidar que les algues són productors primaris que tenen un paper bàsic sobre la cadena alimentària als ecosistemes litorals.

ESPÈCIE EXÒTICA INVASORA al mar Mediterrani

Nom comú (nom científic): Corall Oculina (*Oculina patagonica*)

País de procedència: Argentina-Uruguai (Oceà Atlàntic occidental).

Impactes sobre els ecosistemes envaïts: Pot arribar a cobrir grans extensions en els fons de roca litorals, desplaçant les algues autòctones i, per tant, canviant l'ecosistema des d'una comunitat dominada per algues (característica d'un clima temperat) a una comunitat dominada per un corall (característica d'un clima tropical). Aquest fenomen s'anomena la tropicalització del mar Mediterrani.

ESPÈCIE NATIVA/AUTÒCTONA al mar Mediterrani

Nom comú (nom científic): Ou ferrat (*Cotylorhiza tuberculata*)

Adaptacions al medi i curiositats: És una medusa autòctona que es troba per tot el Mediterrani. El seu nom comú és "ou ferrat". Pot arribar a mesurar fins a 35 cm de diàmetre. La seva picada és molt lleu i no representa cap perill per a les persones. Presenta un anell de petits tentacles en forma de cercle. El color marronós d'aquesta medusa és degut a les algues microscòpiques que viuen al seu interior en una relació de simbiosi. Normalment, va acompanyada per una munió de peixos juvenils que la utilitzen com a protecció davant els depredadors.

ESPÈCIE EXÒTICA INVASORA al mar Mediterrani

Nom comú (nom científic): Medusa Carybdea (*Carybdea marsupialis*)

País de procedència: Oceans Índic i Pacífic.

Impactes sobre els ecosistemes envaïts: És una espècie d'hàbits costaners que s'ha descrit a les platges de L'Ampolla, província de Tarragona. Té 4 tentacles rosats que poden arribar als 30 cm i que estén per alimentar-se. Aquests tentacles són verinosos i quan pica a les persones causen una forta irritació a la pell i un dolor agut.

ESPÈCIE NATIVA/AUTÒCTONA a Catalunya

Nom comú (nom científic): Canyís (*Phragmites australis*)

Adaptacions al medi i curiositats: El canyís és una planta adaptada a viure en una bona varietat d'ambients, fa formacions denses a les ribes de rius, rieres, i en zones d'aiguamolls. Les seves arrels estan submergides i té un creixement ràpid. Hi ha moltes aus aquàtiques que nidifiquen entre les tiges del canyís, essent un hàbitat amb una biodiversitat molt elevada.

ESPÈCIE EXÒTICA INVASORA a Catalunya

Nom comú (nom científic): Canya americana (*Arundo donax*)

País de procedència: Est i Sud d'Àsia.

Impactes sobre els ecosistemes envaïts: La canya americana creix a les ribes dels rius, rieres, estanys i aiguamolls. Competeix i desplaça les espècies de plantes autòctones perquè creix molt més ràpid que les espècies natives i fa formacions molt denses que no deixen créixer cap altra espècie de planta. D'altra banda, aquesta espècie de canya és extremadament inflamable i augmenta la possibilitat i intensitat dels incendis forestals. A més a més, augmenta el risc de danys per inundacions ja que les seves restes tapen desaigües, canals i petits ponts. Redueix la qualitat de l'hàbitat per la fauna salvatge i infringeix un canvi ecològic dràstic amb efectes negatius sobre la biodiversitat. Es dispersa riu avall gràcies a les seves arrels bulboses que germinen fàcilment. És molt difícil d'erradicar perquè s'han d'extreure les arrels subterrànies que es situen fins a més d'1 metre de profunditat, perquè si no es fa la planta rebrota fàcilment.

ESPÈCIE NATIVA/AUTÒCTONA a Catalunya

Nom comú (nom científic): Jonc (*Juncus acutus*)

Adaptacions al medi i curiositats: Planta adaptada a viure en terra humida, en sòls temporalment inundats. Presenta les tiges punxegudes, com si fossin agulles, i és una estratègia per evitar ser menjada per animals herbívors.

ESPÈCIE EXÒTICA INVASORA a Catalunya

Nom comú (nom científic): Plomall de la pampa (*Cortaderia selloana*)

País de procedència: Amèrica del Sud.

Impactes sobre els ecosistemes envaïts: Creix en diferents ecosistemes com per exemple en aiguamolls, estanys, prats costaners, torrents i rieres. Degut a què fa formacions molt denses, pel seu ràpid creixement, i lligat al fet de ser de bona mida i tenir un sistema d'arrels desenvolupat, competeix pels recursos (nutrients, aigua i llum) amb la resta de plantes autòctones. Les seves fulles són afilades i provoquen talls a la pell, fet que dificulta caminar en els ecosistemes naturals envaïts i limita l'ús dels jardins i les àrees d'esbarjo on s'ha plantat.

ESPÈCIE NATIVA/AUTÒCTONA a Catalunya

Nom comú (nom científic): Lliri de mar (*Pancratium maritimum*)

Adaptacions al medi i curiositats: És una planta que fa bulbs i presenta una flor blanca molt aparent i bonica. Creix sobre la sorra de la platja, a les dunes litorals, ja que necessita llocs assolellats i amb sòls ben drenats (que hi circuli bé l'aigua sense que s'inundi).

ESPÈCIE EXÒTICA INVASORA a Catalunya

Nom comú (nom científic): Ungla de gat (*Carpobrotus edulis*)

País de procedència: Sud-Àfrica.

Impactes sobre els ecosistemes envaïts: Ha envaït grans extensions de terrenys en àrees litorals, vora la costa, tant en zones rocalloses com en altres espais. Aquesta és una planta crassa, és a dir, té les fulles i tiges gruixudes per emmagatzemar aigua i altres elements nutritius. Si se'n trenca un trosset (de fulla, tija o d'arrel) i cau al terra és capaç de formar una nova planta. Desplaça les plantes autòctones i competeix pels recursos (nutrients, aigua i llum), però el problema principal es que ocupa superfícies molt grans on les plantes natives no hi poden créixer.

ESPÈCIE NATIVA/AUTÒCTONA a Catalunya

Nom comú (nom científic): Nàiades (*Unio spp.*)

Adaptacions al medi i curiositats: Musclo de riu autòcton, es troba en perill d'extinció a causa de la contaminació de les aigües del riu, i per l'aparició del musclo zebret que creix sobre seu evitant que pugui alimentar-se. Les larves de les nàiades són paràsits de les brànquies de peixos, aprofiten el moviment d'aquests per desplaçar-se i un cop madures es desprenen del peix i cauen al fons del riu on creixen.

ESPÈCIE EXÒTICA INVASORA a Catalunya

Nom comú (nom científic): Musclo zebret (*Dreissena polymorpha*)

País de procedència: Mar Negre i Mar Caspi.

Impactes sobre els ecosistemes envaïts: Creix molt ràpidament creant muscleres molt denses, i cada individu pot filtrar entre 1 i 2 litres d'aigua al dia, consumint la majoria d'organismes del plàncton (algues microscòpiques, petits crustacis, ous i larves, etc.) que viuen en rius i llacs. Aquest fet provoca que les larves de peixos i altres organismes no tinguin aliment, i com a conseqüència redueix la riquesa d'espècies de peixos de la zona. D'altra banda, el musclo zebret competeix per l'aliment amb les nàiades (bivalves de riu autòctones) i a més, hi creix a sobre tapant-les i afectant-les greument. Produeix un impacte econòmic negatiu ja que creix i fa muscleres denses que obturen l'interior de canalitzacions d'aigua potable, de sistemes de refrigeració de centrals nuclears, estructures per a la navegació i gàbies per aqüicultura. Es fixa al casc dels vaixells i pot sobreviure fora l'aigua, de manera que cal netejar el casc dels vaixells quan canvien de llac.

ESPÈCIE NATIVA/AUTÒCTONA a Catalunya

Nom comú (nom científic): Planta de l'arròs (*Oryza sativa*)

Adaptacions al medi i curiositats: L'arròs és una planta herbàcia (que recorda a l'herba) i semi-aquàtica. El seu gra és un dels principals aliments de la humanitat, inclòs a la dieta del 70% de la població mundial.

ESPÈCIE EXÒTICA INVASORA a Catalunya

Nom comú (nom científic): Cargol poma (*Pomacea insularum*)

País de procedència: Sud-Amèrica (Bolívia, Brasil i Argentina).

Impactes sobre els ecosistemes envaïts: El cargol poma és un herbívor molt voraç i es considera una de les pitjors plagues de l'arròs que existeixen. Aquest cargol pot estendre's ràpidament dels camps d'arròs a zones humides naturals on provoca la destrucció de la vegetació aquàtica autòctona comportant una modificació seriosa de l'hàbitat, també competeix amb la fauna aquàtica (com per exemple amb els cargols autòctons).

ESPÈCIE NATIVA/AUTÒCTONA a Catalunya

Nom comú (nom científic): Cranc de potes blanques (*Austropotamobius italicus*)

Adaptacions al medi i curiositats: Cranc que pot arribar a fer 12 cm de longitud. Antigament era abundant als nostres rius i rieres, però actualment ha desaparegut en molts cursos d'aigua. Necessita aigües netes i no contaminades, i per tant el trobarem a les capçaleres dels rius. També el trobarem en llocs on no hi hagi crancs de riu invasors (ja que són més agressius i portadors d'un fong que l'infecta i en provoca la mort). S'alimenta de restes orgàniques, és carronyaire.

ESPÈCIE EXÒTICA INVASORA a Catalunya

Nom comú (nom científic): Cranc roig americà (*Procambarus clarkii*) i Cranc senyal (*Pascifastacus leniusculus*)

País de procedència: Nord-Amèrica.

Impactes sobre els ecosistemes envaïts: Els crancs de riu invasors desplacen el cranc de riu autòcton, són més agressius, i toleren força bé la contaminació de l'aigua. Són carronyaires i també depredadors (per exemple, mengen ous de granota i granotes). A més a més, són portadors d'una malaltia originada per un fong que mata el cranc autòcton (afanomicosi), però ells en són pràcticament immunes.

ESPÈCIE NATIVA/AUTÒCTONA al mar Mediterrani

Nom comú (*nom científic*): Cranc verd mediterrani (*Carcinus aestuarii*)

Adaptacions al medi i curiositats: El cranc verd és un crustaci decàpode autòcton del litoral del mar Mediterrani. És un cranc petit, amb una mida màxima de 8 cm. Té el cos aplanat, pelut en algunes parts, i presenta un color variable. Els exemplars adults són de color verd fosc, tacat de marró i negre, i amb dos semicercles de taques blanquinoses a la part superior de la closca.

ESPÈCIE EXÒTICA INVASORA al mar Mediterrani

Nom comú (*nom científic*): Cranc blau americà (*Callinectes sapidus*)

País de procedència: Oceà Atlàntic occidental.

Impactes sobre els ecosistemes envaïts: El cranc blau és un crustaci decàpode que presenta cinc parells de potes. El seu cos està cobert d'un exoesquelet de color verd fosc, i pot arribar a pesar fins a 1 kg. Les potes dels exemplars mascles presenten tonalitats blavoses. Són uns depredadors actius i voraçs que mengen una gran varietat de mol·luscs com ara petxines, ostres i musclos, peixos i altres crustacis com el cranc verd autòcton. Es reproduïxen en aigües properes a les costes durant la primavera i l'estiu. La fecunditat d'una femella és molt elevada, de 700.000 a 2 milions d'ous. Actualment, el cranc blau ja ha envaït el Delta de l'Ebre i el Delta del Llobregat, on ha minvat els cultius i les pesqueries de mol·luscs bivalves. Per altra banda, té un alt valor gastronòmic i s'usa com a ingredient exquisit en l'arròs de marisc. També depreda sobre altres espècies invasores, com ara el musclo zebra i el cargol poma.

ESPÈCIE NATIVA/AUTÒCTONA a Catalunya

Nom comú (*nom científic*): Mosquit comú (*Culex pipiens*)

Adaptacions al medi i curiositats: El mosquit comú es distribueix arreu d'Europa, al Pròxim Orient i a Amèrica del Nord. Els mascles s'alimenten de sabia vegetal. Només les femelles s'alimenten de sang, ja que la sang proporciona les proteïnes essencials per al desenvolupament dels ous. Els principals tipus d'hoste dels que el mosquit comú s'alimenta de sang són els ocells, però també ho fan dels humans i altres mamífers.

ESPÈCIE EXÒTICA INVASORA a Catalunya

Nom comú (*nom científic*): Mosquit tigre (*Aedes albopictus*)

País de procedència: Sud-est asiàtic.

Impactes sobre els ecosistemes envaïts: El mosquit tigre es va detectar a Catalunya per primera vegada l'any 2004. Es diferencia del mosquit comú per les ratlles blanques al cap, el cos i les potes. El mosquit tigre adult fa entre 2 mm i 10 mm de llargària. Els ous i les larves viuen en petites basses d'aigua estancada, en àrees exteriors properes a la presència humana. Per això, la mesura més eficaç per evitar-ne la proliferació és eliminar els llocs amb aigua on es reproduïxen. La presència del mosquit és molt molesta pel nombre tan elevat de picades que causen els exemplars femella. Aquest mosquit té la capacitat d'actuar com a vector (transmissor) d'algunes malalties, com les produïdes pels virus Chikungunya, Dengue i Zika.

ESPÈCIE NATIVA/AUTÒCTONA a Catalunya

Nom comú (nom científic): Fartet (*Aphanius iberius*)

Adaptacions al medi i curiositats: És un peix de mida petita, els mascles fins a 45mm i femelles fins a 60mm de longitud. Espècie de vida curta (3 anys). Mostra predilecció per masses d'aigua estancada o de curs lent, fons tous i amb abundància de vegetació submergida. Presenta una dieta omnívora (crustacis, cucs, larves d'insectes i algues). El fartet es troba en greu perill d'extinció degut a la destrucció dels seus hàbitats, la contaminació de les aigües i la introducció d'espècies exòtiques (com ara la gambúsia) que hi competeixen directament i alteren l'hàbitat.

ESPÈCIE EXÒTICA INVASORA a Catalunya

Nom comú (nom científic): Gambúsia (*Gambusia sp.*)

País de procedència: Sud i est dels Estats Units d'Amèrica.

Impactes sobre els ecosistemes envaïts: Aquesta petita espècie de peix s'ha convertit en una plaga a molts cursos d'aigua arreu del planeta des de la seva primera introducció a principis del segle XX com a agent biològic pel control de mosquits. En general, el control biològic del mosquit per part de la gambúsia no és gaire més efectiva que el dels peixos depredadors nadius). La gambúsia depreda els ous de peixos (amb interès comercial), petits invertebrats i competeix pels recursos amb el fartet, un peix autòcton en perill d'extinció.

ESPÈCIE NATIVA/AUTÒCTONA a Catalunya

Nom comú (nom científic): Barb cua-roig (*Barbus haasi*)

Adaptacions al medi i curiositats: Peix de talla petita (inferior a 30 cm.). Durant l'època reproductiva, les vores superiors i inferiors de l'aleta anal prenen colors vermellosos. És una espècie amenaçada per la contaminació de les aigües continentals, per la construcció de preses i la introducció d'espècies exòtiques. Espècie endèmica del nord-est de la Península Ibèrica, ocupa els trams alts de rius i rieres, amb aigües netes, fredes i ràpides. S'alimenta d'invertebrats que viuen al llit del riu.

ESPÈCIE EXÒTICA INVASORA a Catalunya

Nom comú (nom científic): Silur (*Silurus glanis*)

País de procedència: Est d'Europa i Oest d'Àsia.

Impactes sobre els ecosistemes envaïts: És una espècie que s'ha introduït intencionadament en embassaments per fomentar la pesca esportiva. És un depredador voraç i agressiu que consumeix tot el que troba (peixos, crancs, granotes, aus aquàtiques, petits mamífers, etc.). Pot assolir mides considerables, és el peix d'aigua dolça més gran de tota Europa, normalment entre 1,5 m fins a 2 m de longitud i el seu pes oscil·la entre els 20 i 65 kg. Hi ha dades d'algun individu de fins a 4 metres de llarg i 300 kg de pes. El seu hàbitat preferit són les aigües amb poca corrent, profundes i tèrboles, presents en els trams baixos de rius i en grans llacs o embassaments amb abundància de peixos. A més, és un peix tolerant a la contaminació.

ESPÈCIE NATIVA/AUTÒCTONA a Catalunya

Nom comú (nom científic): Reineta (*Hyla meridionalis*) i Tòtil (*Alytes obstetricans*)

Adaptacions al medi i curiositats: La reineta és una granota de color verd que s'amaga entre la vegetació. Es reproduïx en basses i estanys, s'alimenta d'insectes i pot trobar-se a plena llum del dia, ja que té la pell protegida amb una substància que li serveix de protector solar. El tòtil és un gripau petit, present a molts hàbitats (zones muntanyoses, agrícoles, boscos, prats...). Quan es adult s'alimenta d'insectes, cucs, aranyes, capgrossos, carronya i invertebrats aquàtics. Durant l'època reproductiva és el mascle qui es fa càrrec dels ous portant-los a l'esquena i entre les potes del darrera durant 1 mes.

ESPÈCIE EXÒTICA INVASORA a Catalunya

Nom comú (nom científic): Granota toro (*Lithobates catesbeianus*)

País de procedència: Nord-Amèrica.

Impactes sobre els ecosistemes envaïts: Aquesta és una de les granotes més grans de Nord-Amèrica, pot assolir fins als 20 cm de llarg i un pes de 400 grams. És una granota depredadora que s'alimenta d'un ampli ventall de preses: altres amfibis, peixos, petits mamífers, pollets d'ànec, crustacis i insectes. La granota toro és portadora d'un fong, localitzat a la seva pell, que infecta greument els amfibis autòctons provocant-los la mort.

ESPÈCIE NATIVA/AUTÒCTONA a Catalunya

Nom comú (*nom científic*): Tortuga d'estany (*Emys orbicularis*)

Adaptacions al medi i curiositats: La tortuga d'estany pot arribar a mesurar més de 20 cm de longitud. La coloració és negrosa a bruna, molt fosca, amb un dibuix de taques i línies fines, sovint grogues. Requereix aigües quietes de corrent lent, amb plantes aquàtiques i vegetació abundant a les vores (rierols i aiguamolls). S'alimenta de larves i d'amfibis adults, peixos poc ràpids i invertebrats diversos sempre aquàtics (menja i caça dins l'aigua).

ESPÈCIE EXÒTICA INVASORA a Catalunya

Nom comú (*nom científic*): Tortuga de timpà roig o de Florida (*Trachemys scripta elegans*)

País de procedència: Nord- Amèrica.

Impactes sobre els ecosistemes envaïts: Desplaça les tortugues d'aigua autòctones, competeix amb elles per: l'alimentació, les àrees de posta d'ous i també pels llocs d'insolació (per prendre el sol i escalfar-se). És una voraç depredadora, s'alimenta de diverses espècies de plantes i també d'animals (insectes, altres invertebrats i vertebrats com: amfibis, rèptils, petits mamífers i ocells). És portadora de malalties com la salmonel·losis, que afecta tant a l'espècie humana com a moltes altres espècies animals. Els exemplars adults poden infligir mossegades doloroses.

ESPÈCIE NATIVA/AUTÒCTONA a Catalunya

Nom comú (*nom científic*): Visó europeu (*Mustela lutreola*)

Adaptacions al medi i curiositats: El visó europeu viu a rius, rierols, llacunes, zones pantanoses i aiguamolls. Prefereix el curs mitjà del riu amb vegetació densa i bona qualitat de l'aigua (des del nivell del mar fins al 1500 metres d'altitud). La seva dieta és variada i inclou peixos, petits mamífers, aus, amfibis, rèptils i crustacis. És una espècie solitària i territorial, d'activitat nocturna.

ESPÈCIE EXÒTICA INVASORA a Catalunya

Nom comú (*nom científic*): Visó americà (*Neovison vison*)

País de procedència: Nord-Amèrica.

Impactes sobre els ecosistemes envaïts: El visó americà és un gran depredador, la seva introducció pot reduir, i localment exterminar, espècies protegides que formen part de la seva dieta, com el cranc de riu autòcton (*Austropotamobius pallipes*) o la rata d'aigua (*Arvicola sapidus*). Competeix i desplaça el visó europeu, ja que el visó americà és més corpulent, agressiu i s'alimenta de les mateixes preses que el visó europeu. A més, malauradament, el visó americà és portador d'una malaltia que afecta també el visó autòcton (malaltia aleutiana del visó).

ESPÈCIE NATIVA/AUTÒCTONA a Catalunya

Nom comú (*nom científic*): Rata d'aigua (*Arvicola sapidus*)

Adaptacions al medi i curiositats: La rata d'aigua és un rosegador de mida mitjana (fins a 25 cm i 350 grams de pes) i constitució robusta. Habita els marges de masses d'aigua estables i proveïts d'un recobriment ric de matèria vegetal. Necessita llocs de terra tous per excavar el seus caus. Viu des del nivell del mar fins als 2300 m d'altitud. La rata d'aigua és un animal herbívor, consumeix preferentment tiges i fulles de plantes riberenques. En algunes zones pot menjar els cultius i produir danys agrícoles.

ESPÈCIE EXÒTICA INVASORA a Catalunya

Nom comú (*nom científic*): Coipú (*Myocastor coypus*)

País de procedència: Sud-Amèrica.

Impactes sobre els ecosistemes envaïts: El coipú s'alimenta de tiges subterrànies i brots joves de plantes aquàtiques, fet que comporta la disminució d'espècies vegetals i promou l'erosió de les ribes de rius, rieres o aiguamolls. Quan construeix els seus caus subterranis, fa galeries que minen dics i ribes de riu provocant inestabilitat. La destrucció de l'hàbitat en zones d'aiguamolls provocada per aquesta espècie comporta la disminució de la diversitat d'ocells, peixos i invertebrats. Aquest rosegador també s'alimenta de cultius agrícoles com la canya de sucre o l'ordi.